

7 Naturgarten – im Freien zu Hause Garten Pork

44879 Bochum, Hattinger Str. 625, Tel. 02 34/47 17 97,
www.gaerten-an-der-ruhr.de

Auf 1,5 ha befindet sich ein schöner, wilder und nützlicher Naturgarten für die verschiedenartigsten Lebewesen. Pfiffige Gestaltungsideen, Vielfältigkeit und Mischkulturen mit altem Saatgut sind auf alle Bedürfnisse abgestimmt. Ein großes Angebot an Gemüsesorten, Rosen und Stauden sowie Ruheplätze im Wald und am Wiesenrand laden zum Verweilen ein.

Ofenfrischer Stuten aus dem Holzbackofen mit selbstgemachter Marmelade, Getränke

8 Wilder Kräuter-Rausch im Ruhrtal Garten Rausch

45219 Essen, Ruhrtalstraße 211, Tel. 01 77/4 93 66 94
www.kräuter-pott.de

Entdecken Sie in dem 1200m² großen Garten zwischen klassischen Gartenpflanzen die vielfältigsten Wildkräuter. Die zertifizierte Kräuterpädagogin hat hier einen Kräutergarten mit vielen Ruhezeiten und einer besonderen Atmosphäre angelegt. Wildkräuterspezialitäten, Pflanzen und Wildkräuter-Delikatessen aus eigener Herstellung. Alle sind herzlich willkommen, Hunde an der Leine ebenfalls.

Kaffee/Tee und Kuchen

9 Romantischer Gartenrundgang Garten Schmitz

45149 Essen-Haarzopf, Oberscheidtstraße 6a,
Tel. 02 01/8 71 81 64, www.gaerten-an-der-ruhr.de

Gartenbesucher werden bezaubernde Rosenbögen, über 30 verschiedene Hortensien, ca. 100 unterschiedliche Hostas von Mini bis XL, farblich abgestimmte Staudenbeete, Säulenobst und gemütliche Sitzplätze genießen können. Der 350m² große Garten zeigt eine optimale Ausnutzung mit vielen interessanten Aspekten und ein üppiges und breit gefächertes Pflanzensortiment. Wie jedes Jahr gibt es etwas Neues zu entdecken.

Verkauf von Pflanzenablegern

10 Gartenose am Kirchweg Garten Vierkant

45549 Sprockhövel, Kirchweg 1,
Telefon 0 23 24/3 44 80 62 www.gaerten-an-der-ruhr.de

Vorbei an einer begrünten Mauer, durch einen Rosenbogen betritt man den Garten. Aufgrund seiner großen Pflanzenvielfalt ist er ein Paradies für Insekten, Kleinlebewesen und Vögel. Nachhaltigkeit ist das oberste Gebot. Gartenmöbel aus Naturmaterialien, zum Düngen Kompost, keine Pestizide. Der Garten soll ein kleiner Beitrag zum Schutz unserer Umwelt sein, in dem man in gemütlichen Sitzcken die Seele baumeln lassen kann.

Kaffee/Tee und Kuchen Keine Parkmöglichkeit am Kirchweg

11 Terrassenförmiger Gartenzauber Garten von Jorck

45257 Essen - Kupferdreh, Byfanger Straße 172,
Tel. 02 01/51 69 43, www.gaerten-an-der-ruhr.de

Lassen Sie die Seele baumeln in diesem Natursteingarten in Hanglage mit ungewöhnlichem Maß (9x49 m). Versteckte Ruheplätze und eine Gartenbar mit kühlen Getränken laden zum Bleiben ein.

Kaffee/Tee und Kuchen, Pflanzenverkauf

12 Gartenglück Garten Zimmermann

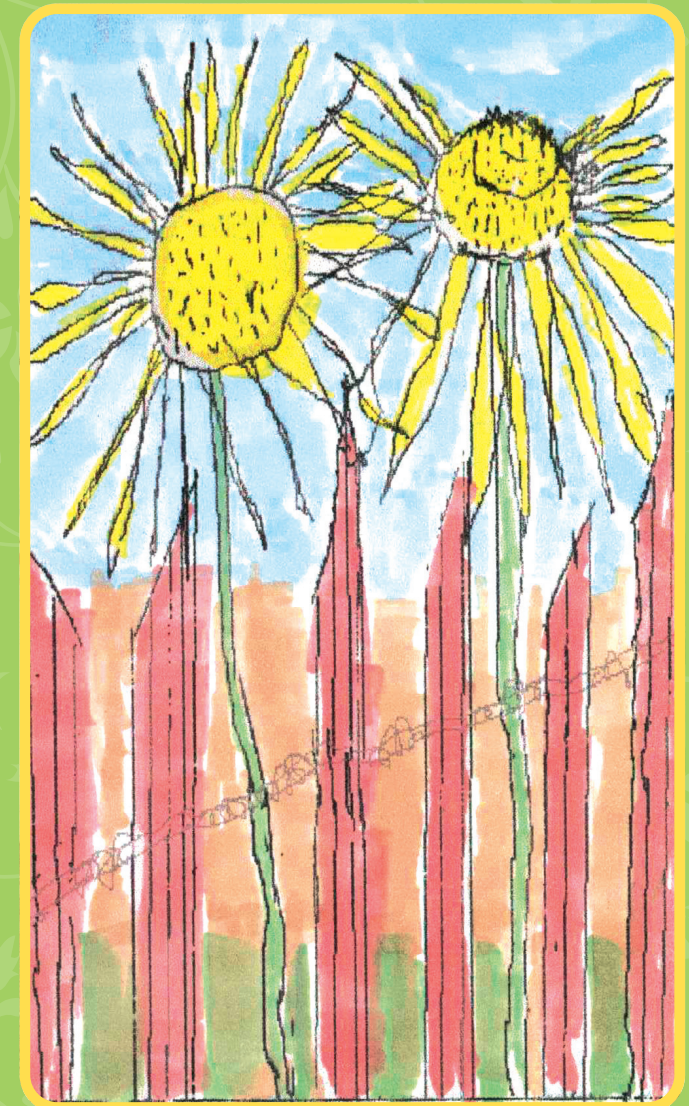
44866 Bochum, Jahnstraße 35,
Tel. 0 23 27/32 14 89, www.gaerten-an-der-ruhr.de

Aus einem „Handtuchgrundstück“ ist durch geschickte Bepflanzung mit Stauden, Rosen, Gehölzen und Teich ein romantischer, vielseitiger Garten entstanden. Hier fühlen sich nicht nur die Besitzer wohl, sondern auch ein Bienenvolk.

Kaffee/Tee und Kuchen, Honigverkauf. Bitte keine Hunde.



20 Jahre Offene Gartenpforte ‘Gärten an der Ruhr’ 2004 bis 2024



Termine 2024		25.	26.	22.	23.	27.	28.	24.	25.	21.	22.
Öffnungszeiten jeweils von 11:00 bis 17:00 Uhr		Mai		Juni		Juli		August		Sept.	
Garten		Sa.	So.	Sa.	So.	Sa.	So.	Sa.	So.	Sa.	So.
1	Adelt										
2	Becker										
3	Görnert										
4	Hagemann/Bünker										
5	Kuhnhaus										
6	Lehmann-Schulz										
7	Pork										
8	Rausch										
9	Schmitz										
10	Vierkant										
11	von Jorck										
12	Zimmermann										

Kontaktadresse:

Helga Görnert
 Köln-Mindener-Straße 286, 45327 Essen
 Tel. 0201/3020849
 E-Mail: gaerten-an-der-ruhr@web.de

Homepage: www.gaerten-an-der-ruhr.de

Eintrittspreis: € 2,50 pro Person und Garten

Die Einnahmen spenden die Gartenbesitzer der 'Gärten an der Ruhr' in diesem Jahr an:

- Fürstin-Franziska-Christine-Stiftung
- Hospiz macht Schule
- Lernhäuser des Kinderschutzbundes

2023 haben wir an diese Einrichtungen gespendet:

- 2.250,- € Ambulanter Hospizdienst Witten-Hattingen e.V.
- 2.250,- € Förderverein der Gesamtschule Nord
- 2.250,- € Übehaus Kray e.V.

Herzlichen Dank an alle Besucherinnen und Besucher.

Aktuelle Änderungen und Ergänzungen zum Flyer werden auf unserer Homepage www.gaerten-an-der-ruhr.de veröffentlicht.



Nachhaltige Gartengestaltung mit Stauden Garten Adelt

45529 Hattingen-Niederwenigern, Essener Straße 128,
 Tel. 0 23 24/4 13 78, www.staudengarten-adelt.de

Neben dem preisgekrönten Hausgarten einer Gartengestalterin entstand seit 2022 auf dem Nachbargrundstück ein etwa 800 m² großer neuer Gartenteil, der sogenannte Seminargarten. Dort gibt es in den bisher 8 Beeten Pflanzensammlungen zu verschiedenen Themen. Die Namen sprechen für sich: Margeritenwiese, Margeritenkreis, Samenschleuder-, Selbsterhaltungs- und Rabaukenbeet, Haustür-, Hecken- und Nachbarschaftsbeet. Pflanzpläne bzw. Pflanzlisten dienen der Orientierung. Ruheplätze sind zahlreich vorhanden.

Gartenführung um 14.00 Uhr, Kaffee/Tee & Kuchen, Pflanzenverkauf. Sonderöffnungen nach Absprache.



Garten mit Charme Garten Becker

45149 Essen-Margarethenhöhe, Wortbergrode 13,
 Tel. 02 01/7 10 34 19, www.gaerten-an-der-ruhr.de

Der 200 m² kleine Garten ist mit Ruhrsandsteinmauern auf drei Ebenen angelegt. Es gibt einen kleinen - durch eine Hecke abgeteilten - Küchengarten mit einem Hochbeet, drei üppig - nach englischem Vorbild der Mixed Border - bepflanzte Staudenrabatten mit englischen Rosen. Eine den Garten umgebende Hainbuchenhecke rundet das Bild ab.

Kaffee/ Tee und Kuchen. Bitte keine Hunde.



Eldorado für Pflanzenliebhaber Garten Görnert

45327 Essen, Köln-Mindener-Str. 286,
 Tel. 02 01/3 02 08 49, www.ihrgartencoach.de

Im vorderen, klassisch angelegten Teil mit zentraler Rasenfläche leben seltene Gehölze und prächtige Stauden in breit geschwungenen Beeten. Der üppig bepflanzte mittlere Gartenraum ist mit Kieswegen und baulichen Elementen aus historischen Baustoffen strukturiert. Im kühlen 'Brunnengarten', bietet eine Laubenbank Entspannung. Schöne Terrassen und Sitzplätze laden zum Verweilen und Genießen ein. Gartenliebe auf ca. 800 m².

Kaffee/Tee und Kuchen, Pflanzenverkauf, Gartenaccessoires. Sonderöffnungen nach Absprache.



Gräser, Kids & Gartenlaune Garten Hagemann+Bünker

45257 Essen-Byfang, Nöckersberg 33,
 Tel. 01 77/8 38 83 24, www.grünes-im-sinn.de,
 Parken nur am Nöckersberg, keine Wendemöglichkeit!

Facettenreiche Familienoase auf 1200 m²: Ein regenerativer Naturpool mit Außensauna bildet unser neuestes Erholungsareal mit blütenreicher 'Gräserinsel'. Pflegeleichte Sonnen- und Schattenbeete sind kombiniert mit strukturstarke Ziergräsern, Stauden und Kräutern, pointiert durch farbige Blühgehölze und Upcyclingelemente. Im Grün eingebettet liegen Eigenbau-Launchmöbel und Spielareale, wie z.B. Inground-Trampolin.

Sonderöffnungen nach Absprache. Getränke, Kuchen, Pflanzenverkauf, Gartenbuch & mehr; bitte keine Hunde.



Junger Garten mit alter Eiche Garten Kuhnhaus

45307 Essen-Kray Leithe, Brüninghofer Weg 27,
 Tel. 02 01/51 25 56, www.gaerten-an-der-ruhr.de

Der 880 m² große Gehölz- und Staudengarten verfügt über einen Kiesgartenbereich mit Gräsern, Astern und sonnenhungrigen Stauden, einen Schattenbereich unter einer alten Eiche sowie sonnige Staudenbeete mit unterschiedlichen Gestaltungselementen. Selbstgepflanzte Kunstobjekte fügen sich harmonisch in den Garten ein. Dies alles kann von zahlreichen Sitzplätzen aus betrachtet werden.

Kaffee/Tee und Kuchen, Pflanzen- und Keramikverkauf.



Gartenparadies mit englischem Touch Garten Lehmann

45527 Hattingen, Am Friedhof 4, Tel. 0 23 24/68 46 85,
www.garten-lehmann.de

Naturnahe Gärten müssen nicht wild sein! Ein 860 m² großer Garten mit verschiedenen Gartenräumen, die von üppig bepflanzten Staudenbeeten (kleiner Bauerngarten, Sonnenbeet, Zen-Beet, Feuerornbeet, „Präriebeet“ und Staudenwiese) geprägt sind. Niedrige Mauern aus Ruhrsandstein bringen Struktur, die durch die Bepflanzung aufgelockert wird. Genießen Sie von gemütlichen Sitzplätzen den Blick auf insektenumschwirrt Stauden!

Kaffee/Tee und Kuchen